

Czym jest lateralizacja?

Jednym z czynników rozwoju ruchowego dziecka jest proces kształtowania się dominacji stronnej, tak zwanej lateralizacji, czyli przewagi czynnościowej jednej strony ciała nad drugą. Za określoną stronność odpowiada przeciwległa półkula mózgu, a dominacja jednej ręki nad drugą, przy jednoczesnej ich koordynacji ruchowej, pozwala dziecku na osiągnięcie wysokiego stopnia sprawności.

Z czego wynika leworęczność?

Istnieje kilka teorii tłumaczących podłoże leworęczności. Pierwsza z nich opiera się na czynnikach genetycznych, czyli na dziedziczeniu. W drugiej podstawą są uszkodzenia mózgu w okresie płodowym, stres okołoporodowy lub dysfunkcje lewej półkuli i przejęcie głównej roli przez półkulę prawą.

Po czym rozpoznajemy, że dziecko wykazuje skłonności leworęczności?

Pierwsze symptomy obserwujemy podczas spontanicznych zabaw, samoobsługi. Dzieci leworęczne mają problem z rozróżnieniem prawej i lewej strony czy pokazaniem. Często obserwuje się kłopoty z tempem graficznym czy przerysowywaniem.

Leworęczność w nauce pisania.

Aby ustrzec dziecko przed ewentualnymi problemami w szkole, należy określić jego stronność. Można w tym celu zgłosić się do poradni psychologicznej - pedagogicznej lub też można przeprowadzić test w domu.

Takie badanie powinniśmy rozpocząć od obserwacji, pomogą nam pytania;

Którą ręką dziecko trzyma łyżkę podczas jedzenia?

Którą ręką się czesze?

Którą zapina guziki?

Którą ręką potrafi szybciej i rytmiczniej wystukiwać rytm?

Którą ręką sprawniej chwyta rzucony mu przedmiot?

Którą ręką rysuje, pisze?

Którą ręką sięga po rzecz leżącą na półce?

Lewa czy prawa?

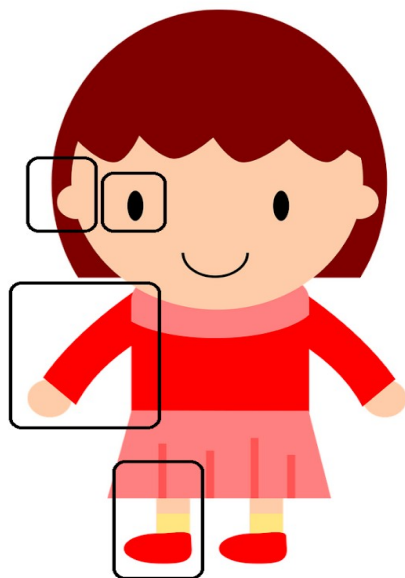
Na podstawie analizy na powyższe pytania można wstępnie określić, która ręką jest sprawniejsza u dziecka. Gdy jednak chcemy się utwierdzić w przekonaniu, możemy polecić wykonanie dodatkowych zadań, określenie ręczności (tasowanie i rozdawanie kart, rzucanie piłeczką, wkładanie pęsetką koralików do butelek, wycinanie nożyczkami). Określenie oczności (zagłądanie do kalejdoskopu, przez dziurkę od klucza), nożności (kopanie

piłki, stanie na jednej nodze z zamkniętymi oczami). Można też ucho (słuchanie tykania zegara, szumu muszli, podsłuchiwanie kto stoi za drzwiami).

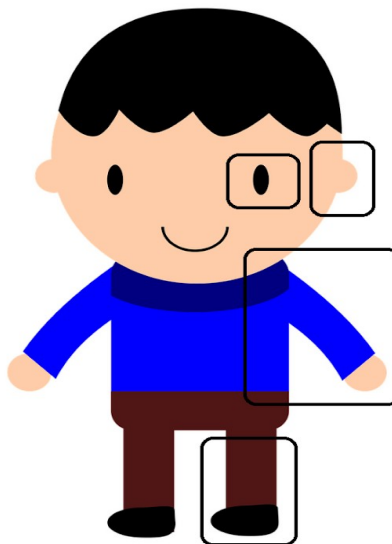
Zarówno lateralizacja prawostronna, jak i lewostronna, jest normą. Próba przestawienia ręki lewej na prawą może doprowadzić do konfliktu dominacji. Bezpośrednimi skutkami przestawienia mogą być: zaburzenia pamięci i koncentracji, zaburzenia mowy, trudności w czytaniu i poprawnym pisaniu (dysleksja, dysortografia, dysgrafia), płaczliwość, lękliwość, ataki złości, jąkanie, moczenie nocne, unikanie kontaktów społecznych, nadpobudliwość psychomotoryczna, poczucie mniejszej wartości, lękliwa postawa wobec otoczenia, niechęć do przedszkola i szkoły.

Jak powinni zachować się rodzice leworęcznego dziecka ?

Rodzic w domu może ćwiczyć z dzieckiem słabsze funkcje poprzez np. obrysowywanie przedmiotów, nawlekanie koralików, rysowanie po śladzie, ubieranie się, sznurowanie butów, zapinanie guzików, lepienie z gliny, plasteliny, masy solnej, układanie puzzli, szycie tekturek. W szkole należy zwrócić uwagę po której stronie stołu siedzi nasze dziecko tak, aby praworęczna koleżanka pisząc nie przeszkadzała naszemu leworęcznemu uczniowi. Istotna jest postawa ciała, prawidłowo trzymany zeszyt oraz chwyt ołówka możemy już ćwiczyć w domu. Możemy zakupić dziecku nożyczki, temperówkę, linijkę czy pióro wyprofilowane dla leworęcznych.



**LATERALIZACJA
PRAWOSTRONNA**



**LATERALIZACJA
LEWOSTRONNA**



**LATERALIZACJA
SKRZYŻOWANA**